

## 3

ACCESSIBILITÉ  
ET ADAPTATIONS

## PRÉSENTATION

## &gt; Objectifs pédagogiques

- Comprendre qu'une école inclusive, c'est une école qui accueille tous les enfants et qui est accessible à chacun.
- Prendre conscience que l'accessibilité concerne l'accès aux locaux et au matériel, mais pas uniquement. C'est aussi l'accès à l'information et l'accès aux savoirs, c'est-à-dire aux contenus et aux modalités d'apprentissage.

## NOTIONS CLÉS



Les personnes en situation de handicap veulent pouvoir vivre comme les autres. Une école inclusive, c'est une école qui s'adapte à chacun. Les écoles ordinaires doivent permettre à tous les élèves de circuler, accéder aux locaux, utiliser les équipements, mais aussi de se repérer, communiquer, accéder aux contenus et aux modalités d'apprentissage, apprendre avec la plus grande autonomie possible.

## REPÈRES

- Avec la promulgation de la loi du 11 février 2005, une étape décisive en faveur de la scolarisation des élèves en situation de handicap a été franchie et a engagé notre pays dans la voie d'une école inclusive. La loi défend en effet en priorité le droit pour chacun à une scolarisation en milieu ordinaire et à un parcours scolaire continu et adapté.
- Depuis 2013, la loi est très claire : « Le service public de l'éducation [...] reconnaît que tous les enfants partagent la capacité d'apprendre et de progresser. Il veille à **l'inclusion scolaire de tous les enfants, sans aucune distinction.** »
- La loi pour une École de la confiance de 2019 a pour objectif de promouvoir une école plus inclusive.
- L'école inclusive, ce sont des **locaux pensés et construits pour tous** (accessibilité architecturale) ; et d'une façon plus large, c'est **pouvoir accéder à l'école grâce à des transports adaptés. C'est aussi un accès à l'école qui peut s'accompagner d'une aide humaine, de matériel adapté, d'un dispositif adapté (ULIS) ou d'une pédagogie adaptée pour que les enfants puissent progresser dans leurs apprentissages.**

Pour une meilleure accessibilité, la scolarisation des enfants en situation de handicap peut parfois nécessiter :

- Des adaptations pédagogiques : exercices adaptés, police de caractères spécifique, textes lacunaires, gabarits d'opération, plusieurs approches pour un même objectif d'apprentissage...
- Des équipements adaptés : ordinateur et logiciels spécifiques, clavier braille, tablettes, synthèse vocale...
- Des aménagements : physiques (ascenseurs, rampes...), temps supplémentaires, espace d'apaisement...
- Un accompagnement humain : AESH, dispositifs adaptés (ULIS par exemple) ...

Par ailleurs, des temps de sensibilisation et d'échanges pour que tous, adultes et enfants, puissent mieux comprendre le handicap facilitent l'acceptation de la différence.

L'accueil de l'élève à besoins éducatifs particuliers nécessite de s'interroger : Comment enseigner sans mettre à l'écart ? Comment prendre en compte les besoins de chaque élève ? Comment réduire les obstacles à sa scolarisation ? Quels aménagements ou aides peut-on/doit-on mettre en place ? Peut-on/doit-on mobiliser une aide humaine ?

## ALLER PLUS LOIN

### > À VOIR

**Vidéo** : Vinz et Lou - Le nouveau (à l'école) sur le métier d'AVS (Auxiliaire de Vie Scolaire), désormais appelé AESH (Accompagnant d'Elèves en Situation de Handicap)

<https://ecole-inclusive.org/videos/>

**Vidéo** : Et si on s' parlait du handicap ? Cap vers le handicap

<https://www.youtube.com/watch?v=Xw1ANtJJkHg>

Agathe s'est cassé la jambe, et avoir une jambe immobilisée, c'est sacrément handicapant. Ses amis mettent tout en œuvre pour l'aider mais l'école n'est pas tout à fait adaptée. Comment améliorer les choses ? Et comment sensibiliser leurs camarades sur le handicap ?

### > À LIRE

**Louis Braille, l'enfant de la nuit**, Margaret Davidson, Gallimard Jeunesse, 2018.

**Gabriel**, Élisabeth Motsch et Philippe Dumas, École des loisirs, 2006.

**La langue magique de Rémi**, Christophe Tranchant & Zelda Zonk, ASBL Ballon d'Oxygène, 2021.

### > OUVRIR LE DÉBAT

L'affiche intitulée « **Mon école, c'est la même que celle de mes copains et voisins** » vous permettra de discuter avec vos élèves de la notion d'accessibilité.

<https://ecole-inclusive.org/affiches/>

## 3

## ACTIVITÉS / ACCESSIBILITÉ ET ADAPTATIONS

## ACTIVITÉ 1

## PERMETTRE À CHAQUE ÉLÈVE D'ÊTRE UN ÉLÈVE

## &gt; Compétences travaillées

- Comprendre des textes, des documents et des images et les interpréter.
- Développer son jugement, son sens moral et civique

## &gt; Support

- Infographie « L'école inclusive, tout le monde y gagne ! »

À télécharger : <https://ecole-inclusive.org/presse/>

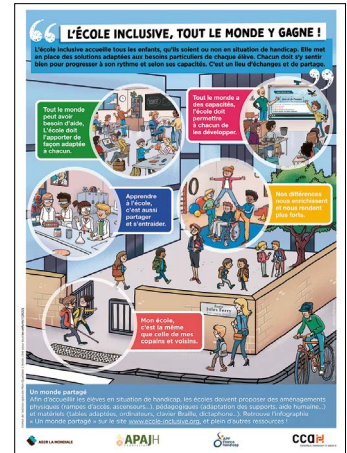
Ce n'est pas à l'élève de s'adapter à l'école, mais à l'école de s'adapter aux besoins de chaque élève.

À partir de l'infographie « L'école inclusive, tout le monde y gagne ! », trouve ce qui permet de rendre l'espace de l'école accessible, dans l'école et autour de l'école :

1) Dans l'infographie, quels sont les aménagements physiques permettant de rendre l'école plus accessible ? En connais-tu d'autres ?

2) Sur l'infographie, quels autres aménagements (équipements, adaptations pédagogiques ou aide humaine) permettent de répondre aux besoins des élèves en situation de handicap ? En connais-tu d'autres ?

3) À qui d'autre tous ces aménagements physiques et matériels peuvent-ils être utiles ?



## ACTIVITÉ 2

## MÈNE L'ENQUÊTE !

## &gt; Compétences travaillées

- Chercher des informations
- Mobiliser le vocabulaire adapté à leur expression

Aujourd'hui, l'école a pour mission d'accueillir tous les élèves, quelles que soient leurs différences. Qu'en est-il dans ton école ?

Mène l'enquête autour de toi et réponds aux questions suivantes :

1) Tous les espaces dans l'école et autour de l'école sont-ils déjà accessibles aux élèves en situation de handicap (handicap moteur, déficiences visuelle ou auditive...) ?

2) Liste ce qui a déjà été mis en place dans ton école :

Équipement des bâtiments (transformation des espaces de circulation, existence de rampes ou d'ascenseur, etc.) :

Équipement des salles de classe (évolution du matériel, du mobilier, des tableaux, des estrades, etc.) :

Autres (ULIS ; coin calme...) :

## ACTIVITÉ 3

## À TON AVIS !

## &gt; Compétences travaillées

- Respecter autrui et accepter les différences
- Développer son jugement, son sens moral et civique
- Prendre part à une discussion, à un débat ou à un dialogue : prendre la parole devant les autres, écouter autrui, formuler et apprendre à justifier un point de vue
- Adopter une attitude critique par rapport à son propos

## MON ÉCOLE, C'EST LA MÊME QUE CELLE DE MES COPAINS ET VOISINS.

La loi défend en priorité le droit pour chacun à une scolarisation en milieu ordinaire avec des aides adaptées à leurs besoins.

Réponds aux questions suivantes en échangeant avec les autres élèves en petits groupes, puis en partageant avec l'ensemble de la classe :

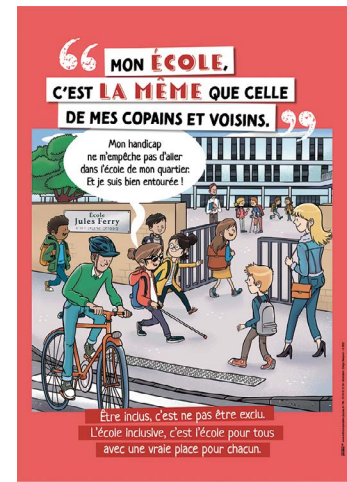
1) À ton avis, est-ce mieux pour les enfants en situation de handicap d'être scolarisés à côté de chez eux ?

Si oui, pourquoi ?

Si non, pourquoi ?

2) Connais-tu des situations - en classe, dans la cour de récréation, à la cantine, au gymnase...- dans lesquelles des élèves ne peuvent pas faire comme les autres à cause de leur handicap ? À ton avis, peut-on améliorer cela ? Et comment ?

À ton avis, ton école accueille-t-elle suffisamment bien tous les élèves quels que soient leurs besoins ? Ou penses-tu qu'il y a des progrès à réaliser pour rendre accessibles les lieux ou pour faciliter les apprentissages ? Si oui, lesquels ?



## ACTIVITÉ 4

## DES OUTILS POUR AIDER

> **Compétences travaillées**

- Comprendre des textes, des documents et des images et les interpréter
- Comprendre et illustrer des idées générales
- Réécrire un texte à partir de nouvelles consignes

Pour aider les personnes en situation de handicap à accéder à l'information, différents outils existent. Par exemple, des pictogrammes ou le langage simplifié FALC (facile à lire et à comprendre). Ces outils peuvent aussi aider les personnes de langue étrangère, qui ne maîtrisent pas très bien le français.

**1) Tu connais déjà sûrement beaucoup de symboles utilisés dans notre vie de tous les jours.**

Quelle est la signification de ces pictogrammes ?



Mais il en existe bien d'autres !

**2) A quelles activités renvoient les pictogrammes ci-dessous ?**



Planche 1

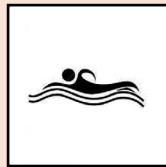


Planche 2



Planche 3

Pour qu'ils soient efficaces, les pictogrammes doivent être compréhensibles facilement. Quels pictogrammes sont les plus faciles à comprendre (planche 1-2-3) ? Explique pourquoi ?

## ACTIVITÉ 4

## DES OUTILS POUR AIDER

## 3) Voici les règles du FALC :

Le Facile à Lire et à Comprendre (FALC) est une méthode qui permet de faciliter l'accès à l'information afin de se faire comprendre du plus grand nombre.

POUR QUI ?

- Les personnes parlant peu la langue française
- Les jeunes enfants
- Certaines personnes en situation handicap (Utile pour les personnes avec un trouble du développement intellectuel, elle facilite aussi la lecture pour les personnes dyslexiques, illettrées, malvoyantes.)
- Certaines personnes âgées



Grandes règles à respecter :

1. Aller au message essentiel.
2. Utiliser des mots d'usage courant.
3. Faire des phrases courtes.
4. Utiliser des exemples : on dit qu'un exemple vaut 1000 mots.
5. Toujours associer un pictogramme au texte. Illustrer l'idée.
6. Clarifier la mise en page et la rendre facile à suivre à travers des typographies simples, des lettres en minuscule, des contrastes de couleur...
7. Tester auprès des publics concernés.

N'utilisez pas :

1. de métaphores : « Il pleut des cordes »
2. de mots d'une langue étrangère, sauf s'ils sont très connus : « hamburger »
3. d'abréviations, initiales, acronymes
4. de pourcentages, de gros nombres. Remplacez par : « un peu », « beaucoup »
5. de notes en bas de page
6. de caractères spéciaux (&, #, §)
7. d'abréviations : p. ; ex. ou etc.
8. Attention à l'utilisation des pronoms : « je », « lui », « il » qui remplacent une personne, mieux vaut renommer la personne à chaque fois



**1 personne sur 10**  
ne comprend pas  
toujours  
**le sens**  
**des messages.**

## ACTIVITÉ 4

## DES OUTILS POUR AIDER

**Exercice : Voici quelques articles de la Convention internationale des Droits de l'enfant (CIDE).**

**Réécris les textes ci-dessous en version simplifiée. Tu peux t'aider des règles du FALC vues précédemment :**

**Exemple :**

**Version intégrale : Article 1**

"Au sens de la présente Convention, un enfant s'entend de tout être humain âgé de moins de dix-huit ans, sauf si la majorité est atteinte plus tôt en vertu de la législation qui lui est applicable."

**Version simplifiée : Article 1 - La définition de l'enfant**

La Convention dit que si tu as moins de 18 ans, tu es un enfant, sauf si la loi de ton pays dit que l'on devient adulte avant l'âge de 18 ans.

**À toi d'essayer :**

1.

**Version intégrale : Article 12 (extrait)**

"Les États parties garantissent à l'enfant qui est capable de discernement le droit d'exprimer librement son opinion sur toute question l'intéressant, les opinions de l'enfant étant dûment prises en considération eu égard à son âge et à son degré de maturité."

2.

**Version intégrale : Article 19**

1. "Les États parties prennent toutes les mesures législatives, administratives, sociales et éducatives appropriées pour protéger l'enfant contre toute forme de violence, d'atteinte ou de brutalités physiques ou mentales, d'abandon ou de négligence, de mauvais traitements ou d'exploitation, y compris la violence sexuelle, pendant qu'il est sous la garde de ses parents ou de l'un d'eux, de son ou ses représentants légaux ou de toute autre personne à qui il est confié."

2. "Ces mesures de protection comprendront, selon qu'il conviendra, des procédures efficaces pour l'établissement de programmes sociaux visant à fournir l'appui nécessaire à l'enfant et à ceux à qui il est confié, ainsi que pour d'autres formes de prévention, et aux fins d'identification, de rapport, de renvoi, d'enquête, de traitement et de suivi pour les cas de mauvais traitements de l'enfant décrits ci-dessus, et comprendre également, selon qu'il conviendra, des procédures d'intervention judiciaire."

3.

**Version intégrale : Article 23**

"Les États parties reconnaissent que les enfants mentalement ou physiquement handicapés doivent mener une vie pleine et décente, dans des conditions qui garantissent leur dignité, favorisent leur autonomie et facilitent leur participation active à la vie de la collectivité."

### CE QUI EST BON POUR TOI EST BON POUR MOI

L'école inclusive, c'est ne pas être exclu.

C'est ne pas être hors-jeu alors que je n'ai pas commis de faute.

C'est aussi ne pas laisser une injustice se produire quand une autre personne est exclue sans raison.

Nous avons tous notre place à l'école et dans la société. En aidant les autres à trouver la leur, je trouve aussi la mienne.

En aidant les autres à ne pas être hors-jeu, je crée un environnement d'entraide dont je peux aussi bénéficier.

## ACTIVITÉ 1

## PERMETTRE À CHAQUE ÉLÈVE D'ÊTRE UN ÉLÈVE

**1) Sur l'infographie, quels sont les aménagements physiques permettant de rendre l'école plus accessible ? En connais-tu d'autres ?**

Une bande podotactile sur le trottoir pour éveiller la vigilance des personnes présentant une déficience visuelle, ici le passage de voitures sur la route. A noter : Installée en haut d'un escalier, elle avertit du danger de chute. Le trottoir bateau qui permet aux personnes en fauteuil roulant de se déplacer plus facilement. La plaque avec le nom de l'établissement comportant une écriture en braille. (Plus d'informations sur l'écriture braille dans l'infographie «Le braille» : <https://ecole-inclusive.org/aller-plus-loin/> )

D'autres aménagements : les couloirs, les portes, les paliers et les ascenseurs plus larges pour permettre le passage et la manœuvre des fauteuils roulants. Des poignées fixées aux murs dans les toilettes facilitant le transfert du fauteuil aux toilettes. Les rampes d'accès facilitant l'accès aux bâtiments, lorsque les marches sont un obstacle au déplacement.

**3) A qui d'autres tous ces aménagements physiques et matériels peuvent-ils être utiles ?**

Une rampe d'accès peut faciliter les déplacements de personnes avec une poussette, une valise à roulette ou, à l'école, aux élèves ayant un cartable à roulettes. Un ascenseur peut aider une personne s'étant cassé la jambe. A l'école ou dans les livres, l'utilisation de codes couleurs peut faciliter l'apprentissage de la lecture pour tous.

## ACTIVITÉ 4

## DES OUTILS POUR AIDER

**1) Quelle est la signification de ces pictogrammes ?**

- Pictogramme indiquant un passage piéton
- Pictogramme symbolisant l'accessibilité pour les personnes en situation de handicap
- Pictogramme indiquant les toilettes pour hommes et femmes

**2) Retrouve la signification des pictogrammes ci-dessous :**

- Course à pied
- Plongeon
- Natation

**3) A toi d'essayer**

1. Version simplifiée : Article 12 : Le droit à la liberté d'opinion (extrait)

Dès que tu es en âge d'avoir ta propre opinion, tu as le droit de donner ton avis sur toutes les décisions qui te concernent. Les adultes ont le devoir de prendre en compte ton opinion.

2. Version simplifiée : Article 19 – Le droit d'être protégé contre les mauvais traitements

1. Les pays doivent te protéger contre toutes les formes de mauvais traitements, que tu sois sous la garde de tes parents ou de toute autre personne. Tu as le droit d'être protégé contre la violence, l'abandon, la négligence, l'exploitation et la violence sexuelle.

2. Les pays doivent veiller à ce que tu ne souffres jamais de mauvais traitements. Mais si ça devait t'arriver, les pays devront te protéger et prendre soin de toi.

3. Version simplifiée : Article 23 – Les droits de l'enfant handicapé (extrait)

Si tu es handicapé, tu as le droit de mener la meilleure vie possible. Tu as le droit au respect de ta personne et de ta dignité comme les autres enfants, pour devenir le plus autonome possible et participer à la vie de ta communauté.